



SETTRADE DERIVATIVES

DATE	VERSION	DESCRIPTION	AUTHOR
06/01/2020	1.0	GENERATED	SETTRADE
02/09/2020	1.1	UPDATE MP ORDER TYPE AND ORDER SCREENING	SETTRADE

Content

1. Settrade Derivatives Conditional Order.....	3
2. ขั้นตอนการใช้งาน Settrade Derivatives Conditional Order	3
2.1 การใช้งานสำหรับ Investor	3
2.1.1 การเข้าใช้งานและการยอมรับเงื่อนไขการใช้งาน	3
2.1.2 การส่งคำสั่งซื้อขายแบบมีเงื่อนไข (Place Conditional Order).....	5
2.1.3 การตรวจสอบสถานะการส่งคำสั่งแบบมีเงื่อนไข (Conditional Order Status)	10
2.1.4 การยกเลิกคำสั่งซื้อขายแบบมีเงื่อนไข (Cancel Conditional Order)	12
3. การยกเลิก Conditional Order โดยอัตโนมัติจากระบบ	14
4. การแจ้งเตือนจากระบบ Settrade Derivatives Conditional Order	14
6. ตัวอย่างการใช้งาน	15
6.1 ตัวอย่างการตั้ง Stop Order	15
6.2 ตัวอย่างการตั้ง Bracket Order	16
7. FAQ.....	17

1. Settrade Derivatives Conditional Order

Settrade Derivatives Conditional Order เป็นการส่งคำสั่งซื้อขายเมื่อเงื่อนไขที่กำหนดไว้เป็นจริง วิธีการส่งคำสั่งแบบมีเงื่อนไขนี้ โดยมีคำสั่งให้เลือก 2 แบบคือ Stop Order และ Bracket Order ซึ่งระบบจะให้ท่านใส่ข้อมูล เช่น Series, เงื่อนไขการตรวจสอบ, ราคา เพื่อทำการสร้างเงื่อนไข

ฟังก์ชัน Settrade Derivatives Conditional Order สามารถใช้งานได้บน Streaming for PC เฉพาะโบรกเกอร์ที่ใช้บริการ

2. ขั้นตอนการใช้งาน Settrade Derivatives Conditional Order

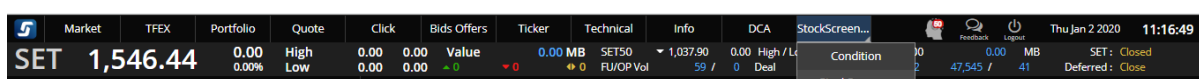
2.1 การใช้งานสำหรับ Investor

ผู้ใช้งานที่เป็น Investor สามารถเข้าใช้งานได้จาก Streaming for PC ซึ่งผู้ใช้งานสามารถทำการส่งคำสั่งซื้อขายแบบมีเงื่อนไข และสามารถตรวจสอบสถานะของการส่งคำสั่งได้จากหน้าจอ โดยมีขั้นตอนการใช้งานดังนี้

2.1.1 การเข้าใช้งานและการยอมรับเงื่อนไขการใช้งาน

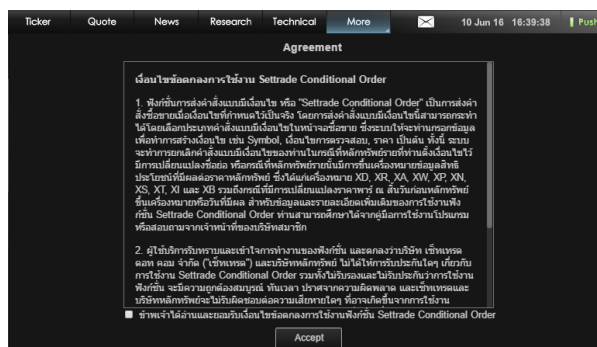
เฉพาะผู้ที่มีบัญชีอนุพันธ์ของโบรกเกอร์ที่ใช้บริการ Settrade Derivatives Conditional Order จึงจะพบเมนู “Settrade Conditional Order” ตามตำแหน่งดังนี้

- หากเข้าใช้งานบน Streaming for PC จะพบเมนูอยู่ที่แถบเมนูด้านบน ชื่อว่า “Condition”



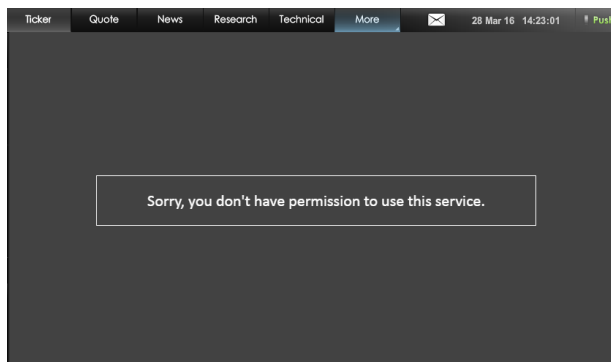
ผู้ที่มีสิทธิ์ใช้งาน Settrade Derivatives Conditional Order

- หากเข้าใช้งานเป็นครั้งแรก จะพบเงื่อนไขการให้บริการแสดงอยู่ ผู้ใช้งานต้องกดยอมรับ (Accept) เงื่อนไขก่อน จึงจะสามารถใช้งานฟังก์ชันนี้ได้ และการกด Accept จะทำการลง Disclaimer Log
- หากเคยยอมรับเงื่อนไขไปแล้ว การเข้าใช้งานครั้งต่อไป จะสามารถใช้งานได้เลย และไม่พบข้อความเงื่อนไขการให้บริการอีก
- หากยังไม่ยอมรับเงื่อนไข เมื่อเข้าใช้งานครั้งต่อไปและกดมาที่เมนู “Settrade Conditional Order” จะพบข้อความเงื่อนไขการให้บริการแสดงอยู่ และจะยังแสดงทุกครั้งจนกว่าจะกดยอมรับ



ผู้ที่ไม่ได้สิทธิ์ใช้งาน Settrade Derivatives Conditional Order

- จะพบหน้า Unauthorized Access
- หากต้องการใช้งาน ให้ติดต่อโบรกเกอร์ที่ท่านใช้บริการอยู่



2.1.2 การส่งคำสั่งซื้อขายแบบมีเงื่อนไข (Place Conditional Order)

ส่วนที่ 1: ข้อมูลราคาของ Series ที่ต้องการส่งคำสั่งแบบมีเงื่อนไข

S50H19	1078.00 +0.75 (+2.80%)
---------------	----------------------------------

- พิมพ์ Series ที่ต้องการสร้างเงื่อนไข และหากเงื่อนไขเป็นจริง จะ trigger order นั้นเข้าตลาดฯ (ต้องเป็น Symbol เดียวกัน ไม่สามารถตั้ง Symbol สำหรับเงื่อนไขและ Order ที่จะส่งเข้าตลาดฯ ที่แตกต่างกันได้)
- ตั้ง Conditional Order ได้กับอนุพันธ์ทุกตัว ยกเว้น Series ที่เป็น Combination
- ข้อมูลราคาประกอบไปด้วยชื่อย่อ Series, ราคาล่าสุด (Last), ราคาที่เปลี่ยนแปลงจากวันก่อน (Change, %Change)

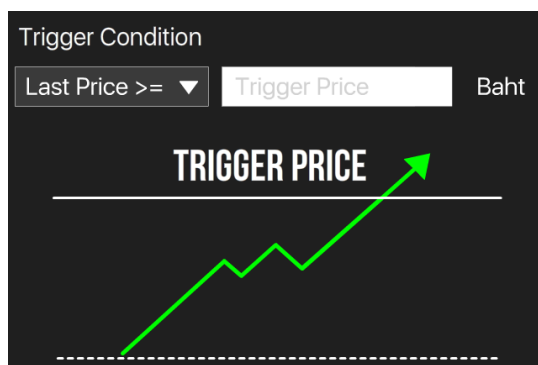
ส่วนที่ 2: เลือกประเภทการตั้งเงื่อนไข (Stop/Bracket)



- Condition Type มีให้เลือก 2 ประเภทคือ Stop Order และ Bracket Order
 - Stop Order: เป็นคำสั่งที่ให้ระบบส่งคำสั่งซื้อขายเมื่อราคาล่าสุดตรงกับเงื่อนไขที่กำหนดไว้ โดยกำหนดเงื่อนไขคำสั่งซื้อขายเป็น Limit หรือ MP-MTL หรือ MP
 - Bracket Order: เป็นคำสั่งที่ให้ระบบส่งคำสั่งซื้อขายเมื่อราคาล่าสุดตรงกับเงื่อนไขที่กำหนดไว้ในส่วน Upper Price หรือ Lower Price โดยกำหนดเงื่อนไขคำสั่งซื้อขายเป็น MP-MTL หรือ MP

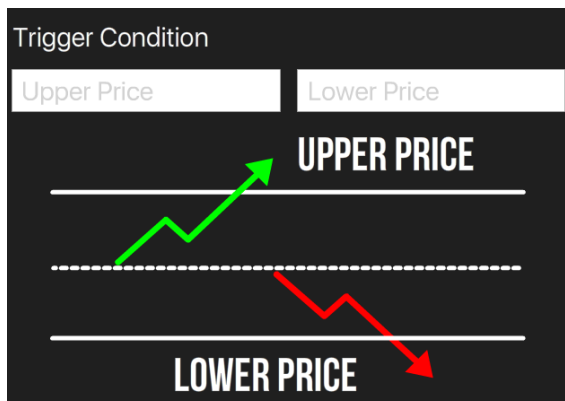
ส่วนที่ 3: ส่วนการตั้งเงื่อนไข

- การเลือกประเภทการตั้งเงื่อนไข (Stop/ Bracket) จะมีผลกับการแสดงรูป และช่องต่างๆ เพื่อให้กรอกรายละเอียด
- สำหรับ Stop Order
 - ผู้ใช้ต้องเลือก Trigger Condition ซึ่งรูปภาพจะเปลี่ยนแปลงตามเงื่อนไขที่เลือกไว้
 - Last Price \geq Trigger Price
 - Last Price \leq Trigger Price



- จากนั้นกรอก Trigger Price ซึ่งเป็นราคาที่ระบบจะเช็คเพื่อ trigger เข้าตลาดฯ หากเงื่อนไขที่ตั้งไว้เป็นจริง

- สำหรับ Bracket Order
 - ผู้ใช้ต้องกำหนดค่า Upper Price และ Lower Price ซึ่งเป็นราคาที่ระบบจะเช็คเพื่อ trigger เข้าตลาดฯ หากเงื่อนไขที่ตั้งไว้เป็นจริง



ส่วนที่ 4: คำสั่งที่จะส่งเข้าตลาดฯ เมื่อเงื่อนไขที่ตั้งไว้ถึงกำหนด

The screenshot shows a 'Position' section with a dropdown menu currently set to 'Auto'. Below the dropdown are two radio buttons: 'Long' (which is selected) and 'Short'.

- เลือก Position (Auto/Open/Close) และซื้อหรือขาย (Long/Short)
- หลังจากเลือกประเภทการตั้งเงื่อนไขแล้ว ให้เลือกว่าจะต้องการเปิด Position (Open) หรือ ต้องการปิด Position (Close) และจะส่งคำสั่งซื้อ (Long) หรือขาย (Short)

The screenshot shows a form with the following fields: 'Volume' (input field), 'Price' (dropdown set to 'Limit' and an input field), 'Validity' (input field with a calendar icon), and 'PIN' (input field with a lock icon). At the bottom, there are two buttons: 'Long' (highlighted in blue) and 'Clear'.

- ระบุคำสั่งที่จะส่งเข้าตลาดฯ เมื่อเงื่อนไขที่ตั้งไว้ถึงกำหนด ดังนี้
 - ระบุ Volume: ระบุปริมาณได้เอง หรือเลือกจาก smart volume
 - ระบุ Price: ราคาขึ้นอยู่กับประเภท Condition Type ที่เลือก
 - Stop Order จะส่งได้ทั้งแบบ Limit Price , MP-MTL , MP
 - Bracket Order ส่งได้ทั้งแบบ MP-MTL , MP
- ช่อง Valid Til: ระบุวันที่ที่ต้องการเก็บ Conditional Order ที่ยังไม่ถูก Activate ไว้ในระบบ (สูงสุดได้ 120 วันนับจากวันที่ตั้ง Order) แต่ไม่เกินวันหมดอายุของสัญญา
- ช่อง PIN: ระบุ PIN (4-6 ตัว) สำหรับการส่งคำสั่งซื้อขาย โดยเป็นตัวเลขชุดเดียวกับที่ส่งคำสั่งซื้อขายปกติ
- ปุ่ม Submit: กดเพื่อส่ง Conditional Order นี้เข้าระบบ Settrade ซึ่งหน้าจอจะแสดง Popup Confirmation พร้อมรายละเอียดของ Conditional Order ที่กำลังส่ง เพื่อให้ผู้ใช้ยืนยันอีกครั้ง
- ปุ่ม Clear: กดเพื่อทำการเคลียร์ข้อมูลที่กรอกไว้ในหน้าจอ Place Cond. Order ทั้งหมด

ส่วนที่ 5: ข้อมูลเลขที่บัญชีและวงเงิน

- ข้อมูลวงเงิน: จะใช้งานร่วมกับส่วนส่ง Order ปกติ โดยจะแสดงข้อมูลวงเงินของบัญชีนั้นๆ ได้แก่ Line Available, EE และ Equity
- โดยระบบจะไม่เช็คพอร์ตและวงเงินในจังหวะที่ตั้ง Conditional Order แต่จะเช็คก็ต่อเมื่อ Order ถึงเงื่อนไขที่ตั้งไว้ และทำการ Activate เข้าระบบตลาดฯ*

* ระบบจะ trigger เข้าระบบตลาด. เฉพาะช่วงตลาด Open เท่านั้น

ข้อควรทราบในการตั้ง Settrade Derivatives Conditional Order

- ✓ สามารถตั้ง Conditional Order ได้กับอนุพันธ์ทุกตัว ยกเว้น Series ที่เป็น Combination
- ✓ ใน 1 Investor username สามารถมี Conditional Order ที่ยังไม่ถูก Activate ได้ไม่เกิน 30 Conditional Orders รวมกันระหว่างช่องทางที่ Investor ส่งเองและเจ้าหน้าที่การตลาดส่งให้ (หากตั้งเกินจะพบ error และไม่สามารถตั้งใหม่ได้ จนกว่าจะ cancel order ก่อนหน้าไป หรือ order ก่อนหน้าถูก Activated หรือ Expired ไป)
- ✓ สำหรับ User เดียวกัน จะสามารถตั้ง Conditional Order ของ Symbol เดียวกันโดยใช้ order type แบบ MP-MTL หรือ Limit ได้ไม่จำกัดจำนวน order แต่ไม่เกินจำนวน Order ที่ยังไม่ถูก Activate ต่อ User ที่ กำหนด
- ✓ สำหรับ Investor User เดียวกัน จะสามารถตั้ง Conditional Order ของ Symbol เดียวกันโดยใช้ order type แบบ MP ได้สูงสุด 6 orders ที่รอ activate รวมกันระหว่างช่องทางที่ Investor ส่งเอง และ เจ้าหน้าที่การตลาดส่งให้ โดยมีกฎดังนี้
 - (1) ตั้ง Stop Order แบบ Last Price \geq ได้ 3 order
 - (2) ตั้ง Stop Order แบบ Last Price \leq ได้ 3 order
 - (3) Bracket Order เปรียบเสมือน Stop Order แบบ Last Price \geq จำนวน 1 order และ Stop Order แบบ Last Price \leq จำนวน 1 order
- ✓ หากต้องการส่งคำสั่งซื้อขายแบบ Market Price จะอนุญาตให้ส่งแบบ MP-MTL และ MP
- ✓ Conditional Order ที่ยังไม่ถูก Activate จะเก็บเป็นเวลาไม่เกิน 120 วันหรือไม่เกินวันหมดอายุ สัญญา ขึ้นอยู่กับ Validity ของ Order นั้นๆ
- ✓ ประเภทของราคาของ Conditional Order ที่สามารถส่งได้ดังนี้
 - Stop Order: อนุญาตให้ส่งแบบ “Limit” , “MP-MTL” , “MP” เท่านั้น
 - Bracket Order: อนุญาตให้ส่งแบบ “MP-MTL” , “MP” เท่านั้น
- ✓ ระบบจะใช้ Trigger Price เป็นราคา Last (Matched Price) เท่านั้น หากหลักทรัพย์ที่ไม่มีสภาพคล่องจะไม่มีราคา Last ให้ trigger ดังนั้น Conditional Order ที่ตั้งไว้ก็จะไม่ถูก trigger เข้าตลาดฯ

2.1.3 การตรวจสอบสถานะการส่งคำสั่งแบบมีเงื่อนไข (Conditional Order Status)

หลังจากที่ส่งคำสั่งแบบ Conditional Order แล้ว สามารถตรวจสอบสถานะได้จากหน้าจอ Derivatives Conditional Order Detail บน Streaming for PC ดังนี้

- Streaming for PC: รายละเอียด Conditional Order Status จะอยู่ด้านขวา ต่อจากส่วน Place Conditional Order

Symbol	Cond.Type	Side	Condition	Status
S50H20	Stop	L	Last >= Trigger Price (1,048.7)	Waiting Trigger Detail

ส่วนที่ 1: ส่วนการแสดง Order Status และ Order Detail

Symbol	Cond.Type	Side	Condition	Status
S50H20	Stop	L	Last >= Trigger Price (1,048.7)	Waiting Trigger Detail

- แสดงสถานะของการส่งคำสั่ง Conditional Order ที่ได้ส่งไป โดยแยกตามบัญชีที่ส่ง
- แสดงรายละเอียดของ Conditional Order แยกตามแต่ละรายการ
- สามารถกดเพื่อดูรายละเอียดของคำสั่งแบบละเอียดได้ โดยกดที่ Conditional Order นั้นๆ
 - หากเปิดจากบน Streaming for PC เมื่อกดที่ Conditional Order นั้นๆ จะแสดง popup หน้า order detail ขึ้นมา

Derivatives Conditional Order Detail			
Order No.	CO-1577939823-1	Condition Type	Stop
STT Order No.	-	Symbol	S50H20
Position	Open	Price	1048.7
Side	Long	Last Trailing Point	-
Condition	Last ≥ Trigger Price (1,048.7)	Status Meaning	Order has been waiting for trigger
Status	Waiting Trigger	Reject Meaning	-
Reject Code	-	Active Date	-
Enter ID	-	Cancel Date	-
Cancel ID	-	Account No.	20
		Front Type	SEOSD
		Entry Date	02/01/2020
		Entry Time	11:37:03
		Volume	10
		Valid Till	23/01/2020

Cancel Order

- รายละเอียดของ Conditional Order Status ที่แสดงบนหน้าจอนี้มีดังนี้
 - Symbol: แสดง Series ของ Conditional Order ที่ส่ง
 - Condition Type: แสดงประเภทของ Conditional Order (Stop หรือ Bracket)
 - Side: แสดง Side ของ Conditional Order ที่ส่ง (Long หรือ Short)
 - Condition.: แสดง Trigger Cond. และ Trigger Price ของ Conditional Order ที่ส่งตาม Cond. Type
 - Status: แสดง Status ของ Conditional Order

- ความหมายของ Conditional Order Status มีดังนี้

Status	Meaning
Waiting Trigger	ระบบ Settrade ได้รับ Conditional Order ที่ตั้งไว้แล้ว และกำลังรอให้ราคาถึงเงื่อนไขที่ตั้งไว้
Activated	Conditional Order ที่ตั้งไว้ได้รับการ trigger เมื่อถึงราคาเงื่อนไขที่ได้ตั้งไว้ และ Settrade ทำการส่ง order เข้าระบบตลาด.
Cancelled	Conditional Order นั้นถูกยกเลิกโดยผู้ใช้งานเอง รวมถึงกรณีที่ระบบ Settrade ทำการยกเลิกให้โดยอัตโนมัติเมื่อชื่อย่อสินค้ามีการเปลี่ยนแปลง
Expired	กรณี Conditional Order ที่ตั้งไว้หมดอายุ หรือ Series ที่เลือกไว้หมดอายุ (เลข Valid Date หรือ Last Trading Day) (Note: หากวันหมดอายุตรงกับวันหยุดทำการ Conditional Order นั้น จะถูก Expired ในเช้าของวันทำการถัดไป)
Rejected	กรณีส่ง Conditional Order เข้าระบบตลาด. แล้วเกิด error ทำให้ไม่สามารถส่งคำสั่งได้

- Conditional Order Status หากได้รับการ Activated/Cancelled/Expired ไปแล้ว จะถูกเก็บไว้แสดงในหน้า Conditional Order Status จนถึงวัน expiry date/valid ที่ได้เซ็ตไว้ เมื่อถึงกำหนด expiry date ระบบทำการเคลียร์ order นั้นออกไปจากหน้าจอ

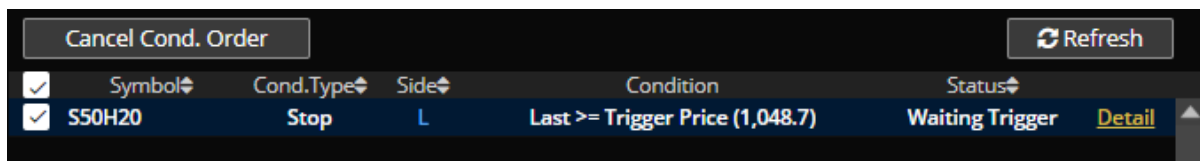
2.1.4 การยกเลิกคำสั่งซื้อขายแบบมีเงื่อนไข (Cancel Conditional Order)

หากผู้ใช้งาน ต้องการยกเลิกคำสั่ง Conditional Order ที่ได้ตั้งไว้ และยังไม่ได้ถูก trigger ส่งเข้าตลาดฯ สามารถทำได้ที่หน้าจอ Conditional Order Status ตามขั้นตอนดังนี้

Symbol	Cond.Type	Side	Condition	Status
S50H20	Stop	L	Last >= Trigger Price (1,048.7)	Waiting Trigger

- สำหรับ Conditional Order ที่สามารถยกเลิกได้ จะมีกล่อง อยู่ด้านหน้า
- เลือก tick จาก ที่อยู่ข้างหน้า Conditional Order ที่ต้องการจะ Cancel
- จากนั้นกดที่ Cancel Cond. Order ด้านบน
- ระบบจะขึ้น popup Cancel Confirmation ขึ้นมา ให้ตรวจสอบความถูกต้องว่าเป็น Conditional Order ที่ต้องการ cancel หรือไม่
- จากนั้นให้กรอก PIN และกด Confirm เพื่อยืนยันการยกเลิก
- หากต้องการ Cancel Conditional Order พร้อมกันหลายๆ order ให้เลือก tick จาก ข้างหน้า order ที่ต้องการยกเลิก และกด Cancel Cond. Order
- หากต้องการ Cancel Conditional Order ทั้งหมดในครั้งเดียว สามารถกดเลือกที่ ตรงบรรทัดบนสุดข้างหน้าคำว่า "Symbol" และกด Cancel Cond. Order
- กดปุ่ม Refresh เพื่อทำการดึงข้อมูล/สถานะล่าสุดขึ้นมาแสดง

- หากต้องการ Cancel ทำได้ 2 วิธีคือ
 - เลือก tick จาก บรรทัดของ Order ที่ต้องการ Cancel และยืนยัน



- กดจาก “Detail” ของ Order ที่ต้องการ Cancel >> เลือก “Cancel Order” และยืนยัน

Derivatives Conditional Order Detail

Order No.	CO-1577939823-1	Condition Type	Stop	Account No.	20
STT Order No.	-			Front Type	SEOSD
Position	Open	Symbol	S50H20	Entry Date	02/01/2020
Side	Long	Price	1048.7	Entry Time	11:37:03
Condition	Last ≥ Trigger Price (1,048.7)	Last Trailing Point	-	Volume	10
Status	Waiting Trigger	Status Meaning	Order has been waiting for trigger		
Reject Code	-	Reject Meaning	-		
Enter ID	-	Active Date	-	Active Time	-
Cancel ID	-	Cancel Date	-	Cancel Time	-

3. การยกเลิก Conditional Order โดยอัตโนมัติจากระบบ

ระบบจะทำการยกเลิก Conditional Order ให้โดยอัตโนมัติ สำหรับกรณีดังต่อไปนี้

- Symbol มีการเปลี่ยนแปลงชื่อย่อ โดยระบบจะยกเลิก Conditional Order ที่มี symbol/series นั้นตอนสิ้นวันก่อนวันที่มีผลจริง

ทั้งนี้หากมีการยกเลิก Conditional Order จากระบบ จะมีการส่งอีเมลแจ้งเตือนผู้ใช้งาน (Investor) ณ ตอนสิ้นวันด้วย

4. การแจ้งเตือนจากระบบ Settrade Derivatives Conditional Order

ผู้ใช้งาน (Investor) ควรมีอีเมลอยู่ในระบบเซทเทรด เพื่อที่ระบบจะจัดส่ง Notifications ผ่านช่องทาง Mobile และอีเมลแจ้งเตือนผู้ใช้งาน (Investor) สำหรับเหตุการณ์ต่อไปนี้

- กรณีที่ระบบ Settrade Derivatives Conditional Order มีปัญหา จะมีการส่งการแจ้งเตือนออกไปทันทีผ่านอีเมลถึงผู้ใช้งานที่มี Conditional Order รอ trigger อยู่ในระบบ
- กรณี Conditional Order ได้รับการ Activated, Expired หรือ Cancelled (จากระบบตามกรณีในข้อ 3.) ระบบจะส่ง Notifications ผ่านช่องทาง Mobile แบบ real-time และอีเมลแจ้งเตือน ณ สิ้นวันทำการ
- กรณีที่ระบบทำการยกเลิก Conditional Order ให้โดยอัตโนมัติจากการเปลี่ยนแปลงชื่อย่อสินค้า ดังที่กล่าวไปแล้วในข้อ 3 โดยระบบจะส่ง Notifications ผ่านช่องทาง Mobile แบบ real-time และอีเมลแจ้งเตือน ระบบจะดำเนินการแจ้ง Notification ให้ 2 รอบคือ
 - ก่อนวันที่มีผลประมาณ 17.00 น. – 17.30 น.
 - ตอนเช้าก่อนตลาดเปิดของวันที่มีผลประมาณ 07.00 น. – 08.00 น. (เนื่องจากจะมีกรณีที่ยังสามารถส่ง Offline Order ได้ก่อนเกิดการเปลี่ยนแปลงชื่อย่อสินค้า)
จากนั้นจะส่งระบบจะทำการ Cancel Order ให้ในตอนเช้าก่อนตลาดเปิดของวันที่มีผล

6. ตัวอย่างการใช้งาน

6.1 ตัวอย่างการตั้ง Stop Order

ถ้าหากเรามองว่าสินค้า S50Z20 จะมีราคาเพิ่มขึ้นเมื่อราคาแตะที่ 820 จุด เราต้องการจะซื้อตามแนวโน้มที่ราคา 821 จุด จำนวน 1 สัญญา โดยให้มีผลถึงวันที่ 01/09/2020 ให้ตั้งคำสั่งดังรูป

Trigger Condition เลือกเงื่อนไขเป็น Last Price \geq Trigger Price

Trigger Price ใส่ราคาเงื่อนไข 820 บาท

Volume ใส่จำนวนสัญญาที่ต้องการซื้อ 1 สัญญา

Price ใส่ราคาที่ต้องการซื้อ 821

Order Type เลือก Limit

Validity ระยะเวลาให้คำสั่งนี้มีผล เช่น เลือกวันที่ 01/09/2020 หมายถึง คำสั่งนี้จะอยู่จนถึงสิ้นวันที่ 01/09/2020 และหลังจากนั้นคำสั่งจะ Expire หากไม่เป็นไปตามเงื่อนไข

เมื่อ S50Z20 ถึงราคา 820 จุด ระบบจะส่งคำสั่งซื้อที่ราคา 821 จุด เข้าตลาดอัตโนมัติ

S50Z20 **816.0**
-16.9 (-2.03%)

Condition Type
Stop Order

Trigger Condition
Last Price \geq 820.0 Baht

Position
Auto

Long Short

Volume
1

Price
Limit 821.0

Validity 01/09/2020 **PIN**

Long Clear

6.2 ตัวอย่างการตั้ง Bracket Order

ถ้าเรามีสถานะ short อยู่ใน Portfolio ไม่แน่ใจว่าสินค้า S50Z20 จะวิ่งขึ้นหรือลง แต่เราคิดว่าถ้าราคาขึ้นไปถึง 830 จุด จะ Cut loss หรือถ้าราคาลงไปถึง 810 จุดให้ Take Profit โดยเราจะทำการซื้อปิด position 1 สัญญา อยากรหัสคำสั่งด้วย Market Price เพียง 1 ระดับราคา โดยให้มีผลถึงวันที่ 01/09/2020 ให้ตั้งคำสั่งดังรูป

Upper Price ใส่ราคาเงื่อนไข 830 จุด

Lower Price ใส่ราคาเงื่อนไข 810 จุด

Volume ใส่จำนวนสัญญา 1 สัญญา

Order Type เลือก MP-MTL

Validity ระยะเวลาให้คำสั่งนี้มีผล เช่น เลือกวันที่ 01/09/2020 หมายถึง คำสั่งนี้จะอยู่จนถึงสิ้นวันที่ 01/09/2020 และหลังจากนั้นคำสั่งจะ Expire หากไม่เป็นไปตามเงื่อนไข

เมื่อ S50Z20 ถึงราคา 830 จุด หรือ 810 จุด ระบบจะส่งคำสั่งซื้อแบบ MP-MTL เข้าตลาดอัตโนมัติ

Condition Type
Bracket Order

Trigger Condition
830.0 810.0

UPPER PRICE

LOWER PRICE

Position
Auto

Long Short

Volume
1

Price
MP-MTL

Validity
01/09/2020

PIN
.....

Long Clear

7. FAQ

Q: Settrade Derivatives Conditional Order คืออะไร

A: Settrade Derivatives Conditional Order คือโปรแกรมส่งคำสั่งแบบมีเงื่อนไข ซึ่งจะส่งคำสั่งซื้อขายก็ต่อเมื่อเงื่อนไขที่กำหนดไว้เป็นจริง โดยจะมีฟังก์ชันที่รองรับคือ Stop Order และ Bracket Order

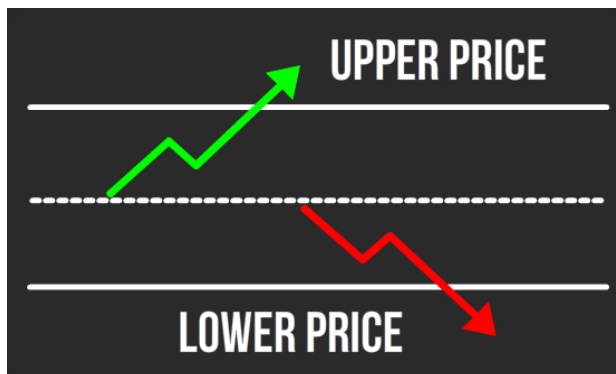
Q: Stop Order คืออะไร

A: คำสั่งที่ให้โปรแกรมส่งคำสั่งซื้อหรือขายเมื่อราคาล่าสุดตรงกับเงื่อนไขที่กำหนดไว้ โดยกำหนดเงื่อนไขเป็นราคาล่าสุด (Last Price) เมื่อราคาล่าสุดเท่ากับจุด Trigger Price ที่กำหนด จะทำการส่งคำสั่งซื้อหรือขายที่ราคา Limit หรือ MP-MLT หรือ MP ที่ได้กำหนดไว้



Q: Bracket Order คืออะไร

A: เป็นคำสั่งที่ให้ระบบส่งคำสั่งซื้อขายเมื่อราคาล่าสุดตรงกับเงื่อนไขที่กำหนดไว้ในส่วน Upper Price หรือ Lower Price โดยกำหนดเงื่อนไขเป็นราคาล่าสุด



Q: สามารถใช้งาน Settrade Derivatives Conditional Order ได้ผ่านช่องทางไหนบ้าง

A: สามารถใช้งาน Settrade Derivatives Conditional Order ได้ บน Streaming for PC

Q: หากเปิดโปรแกรมแล้วไม่พบ Settrade Derivatives Conditional Order จะทำอย่างไร

A: โบรกเกอร์ของท่านไม่ได้ให้บริการ Settrade Derivatives Conditional Order โดยท่านสามารถตรวจสอบโบรกเกอร์ที่ให้บริการได้ที่นี้

URL: https://www.settrade.com/C00_Redirect.jsp?txtPage=products/th/broker.html

Q: หากเข้าใช้งานแล้วพบเมนู Settrade Derivatives Conditional Order แต่ไม่มีสิทธิสำหรับเข้าใช้งาน Settrade Derivatives Conditional Order

A: รบกวนลูกค้าติดต่อเจ้าหน้าที่การตลาดของโบรกเกอร์ที่ดูแลท่าน

Q: ข้อกำหนด สำหรับการตั้ง Settrade Derivatives Conditional Order

A:

- ✓ สามารถตั้ง Conditional Order ได้กับอนุพันธ์ทุกตัว ยกเว้น Series ที่เป็น Combination
- ✓ ใน 1 Investor user name สามารถมี Conditional Order ที่ยังไม่ถูก Activate ได้ไม่เกิน 30 Conditional Orders รวมกันระหว่างช่องทางที่ Investor ส่งเองและเจ้าหน้าที่การตลาดส่งให้ (หากตั้งเกินจะพบ error และไม่สามารถตั้งใหม่ได้ จนกว่าจะ cancel order ก่อนหน้าไป หรือ order ก่อนหน้าถูก Activated หรือ Expired ไป)
- ✓ สำหรับ User เดียวกัน จะสามารถตั้ง Conditional Order ของ Symbol เดียวกันโดยใช้ order type แบบ MP-MTL หรือ Limit ได้ไม่จำกัดจำนวน order แต่ไม่เกินจำนวน Order ที่ยังไม่ถูก Activate ต่อ User ที่ กำหนด
- ✓ สำหรับ Investor User เดียวกัน จะสามารถตั้ง Conditional Order ของ Symbol เดียวกันโดยใช้ order type แบบ MP ได้สูงสุด 6 orders ที่รอ activate รวมกันระหว่างช่องทางที่ Investor ส่งเอง และ เจ้าหน้าที่การตลาดส่งให้ โดยมีกฎดังนี้
 - (1) ตั้ง Stop Order แบบ Last Price \geq ได้ 3 order
 - (2) ตั้ง Stop Order แบบ Last Price \leq ได้ 3 order
 - (3) Bracket Order เปรียบเสมือน Stop Order แบบ Last Price \geq จำนวน 1 order และ Stop Order แบบ Last Price \leq จำนวน 1 order
- ✓ หากต้องการส่งคำสั่งซื้อขายแบบ Market Price จะอนุญาตให้ส่งแบบ MP-MTL และ MP
- ✓ Conditional Order ที่ยังไม่ถูก Activate จะเก็บเป็นเวลาไม่เกิน 120 วัน หรือไม่เกินวันหมดอายุ สัญญา ขึ้นอยู่กับ Validity ของ Order นั้นๆ
- ✓ ประเภทของราคาของ Conditional Order ที่สามารถส่งได้ดังนี้
 - Stop Order: อนุญาตให้ส่งแบบ “Limit” , “MP-MTL” , “MP” เท่านั้น
 - Bracket Order: อนุญาตให้ส่งแบบ “MP-MTL” , “MP” เท่านั้น
- ✓ ระบบจะใช้ Trigger Price เป็นราคา Last (Matched Price) เท่านั้น หากหลักทรัพย์ที่ไม่มีสภาพคล่องจะไม่มีราคา Last ให้ trigger ดังนั้น Conditional Order ที่ตั้งไว้ก็จะไม่ถูก trigger เข้าตลาดฯ

=====END=====